

# Foglio d'istruzioni

## Trattamento preliminare di supporti in lastre di gesso

### Premessa

Questo foglio d'istruzioni offre un aiuto per la scelta e per l'applicazione della ripresa di fondo che deve essere eseguita necessariamente e a regola d'arte prima di applicare ulteriori rivestimenti. Questo foglio d'istruzioni può essere un aiuto particolarmente utile ai committenti per la valutazione del supporto, per trovare la combinazione giusta e per la scelta e il bando dei lavori specifici di esecuzione nell'interfaccia delle opere da pittore e da costruttore a secco. Inoltre contiene proposte per l'avvio di particolari misure addizionali nel caso in cui le varie prestazioni non sono state bandite e/o incaricate concordemente.

Il foglio d'istruzioni dell'ASIPG «Oberflächengüten von geschlossenen Plattensystemen und Masstoleranzen im Trockenbau» (disponibile solo in tedesco) contiene direttive chiare per le varie riprese finali dov'è stabilito come il committente/progettista deve prestabilire le qualità desiderate delle superfici nel capitolato e come esse devono essere eseguite dall'imprenditore professionale.

Questo foglio d'istruzioni non intende essere esaustivo e di validità generale, perciò non ne possono essere dedotti diritti legali nei confronti degli autori e dell'editore.

## Contento

---

<b>1</b>	<b>Indicazioni generali sulla ripresa di fondo</b>	<b>3</b>
<b>2</b>	<b>Esame del supporto (prima dell'applicazione della ripresa di fondo)</b>	<b>3</b>
2.1	Tabella dei metodi di esame	4
<b>3</b>	<b>Raccomandazioni per l'applicazione della ripresa di fondo</b>	<b>6</b>
<b>4</b>	<b>Bibliografia</b>	<b>8</b>

## 1 Indicazioni generali sulla ripresa di fondo

Sebbene le superfici siano state eseguite e stuccate conformemente al contratto, si possono formare irregolarità visibili con l'applicazione di vernici a base acquosa (ad es. differenti strutture nella pittura e formazione di crepe nei giunti fra le lastre).

Nel bando occorre, perciò, accordare i vari modi di esecuzione delle opere da costruttore a secco (stuccatura) e da pittore (vernice e tappezzeria).

Per quanto riguarda i lavori di costruzione a secco, il committente/progettista è tenuto a stabilire nel bando se la classe di qualità concordata è adatta per la ripresa finale progettata e resa pubblica nell'ambito delle opere di pittura e di tappezzeria.

**Le superfici in lastre di gesso vanno sempre trattate e mesticcate prima di applicare ulteriori rivestimenti (pitture, rivestimenti murali (tappezzerie), intonachi di finitura ecc.).** (Vedi le disposizioni sul supporto di sistema e la raccomandazione SIA V 242/2, la norma SIA 257 e la norma SIA 118/257.)

L'applicazione di una ripresa di fondo o di un'imprimatura adatta è necessaria per ottenere un supporto con un potere assorbente e una protezione dall'umidità regolari e per poter legare i residui di polvere.

La ripresa di fondo è altrettanto necessaria come protezione dall'umidità per un eventuale distacco dei rivestimenti murali e del soffitto.

## 2 Esame del supporto (prima dell'applicazione della ripresa di fondo)

Prima dell'applicazione della ripresa di fondo tramite l'imprenditore pittore o gessatore va verificata la qualità e l'idoneità del supporto.

L'aspetto delle stuccature finite deve corrispondere alla classe di qualità prestabilita. Generalmente, crepe di < 0,1 mm non rappresentano un difetto e sono da tollerare. Per quanto riguarda l'applicazione di ulteriori rivestimenti (ad es. pittura, tappezzeria, stuccatura e intonaco di finitura), l'indispensabile trattamento preliminare del supporto deve essere eseguito dal produttore del rispettivo rivestimento.

### Nota

La formazione di crepe può avere cause varie: errori di elaborazione durante l'innalzamento del supporto, deformazioni delle strutture portanti (ad es. coperture di calcestruzzo, soffitti in legno, sostegni di legno), processi di ritiro rapido o lento, processi di dilatazione, cambi di materiale non eseguiti regolarmente e a volte anche cedimenti dell'area fabbricabile.

**I lavori di stuccatura devono essere eseguiti solo quando un allungamento delle lastre di gesso non sembra più possibile.**

Prima del risanamento occorre comunque chiarire la causa e la durata della crepatura.

Dalla norma SIA 257:

### Ripresa di fondo

= Strato che serve come legante e protezione dalla corrosione, per ridurre il potere assorbente e/o per la solidificazione o come strato isolante.

Dalla raccomandazione SIA V 242/1:

### Imprimatura

= Strato che serve per ottenere un supporto con un potere assorbente regolare e per migliorare quindi l'aderenza dell'intonaco di finitura.

### Esame del supporto:

Vedi il norme SIA 257 art. 6.1 e 118/257 art. 1.3.3.

### Tolleranza alle crepe:

Generalmente crepe di < 0,1 mm non rappresentano un difetto e sono da tollerare.

### Causa delle crepe:

Per valutare le crepe vedi il foglio d'istruzioni nr.1 «Baustellenbedingungen für Trockenbauarbeiten mit Gipsplatten-Systemen» e «Risse in Verputzen und Beschichtungen» dell'ASIPG (disponibili solo in tedesco).

## 2.1 Tabella dei metodi di esame

Attendendosi alla norma SIA 257 (art 6.1), gli imprenditori incaricati con l'applicazione degli ulteriori rivestimenti devono in ogni caso (sia con un contratto d'opera SIA, sia senza tale contratto) esaminare il supporto secondo le seguenti regole della scienza della costruzione:

Esame	Metodo di esame	Difetto	Indicazioni tecniche, misure e raccomandazioni, eventuale dissuasione e declinazione della responsabilità
Qualità della superficie	Esame visivo (combinato con un controllo del contratto d'opera)	La qualità della superficie non corrisponde alle classi di qualità 2 a 4.	Ammonire, prendere eventualmente ulteriori misure: applicare ulteriori stuccature, scegliere un altro tipo di rivestimento/un'altra tappezzeria. Creare una superficie di riferimento e redigere il verbale di consegna.
Potere assorbente della superficie	Prova di bagnatura con acqua su una superficie di minimo 1m <sup>2</sup>	Assorbimento rapido = alto potere assorbente, formazione di perle di acqua sulla superficie = basso potere assorbente	Scegliere un trattamento preliminare adatto
Umidità	Misurazione dell'umidità (con uno strumento adatto)	Parti umide, macchie di acqua, formazione di macchie (→ fig. 2+3)	Eliminarne le cause, lasciare asciugare, eventualmente aerare e riscaldare la sala. Verificare se l'aderenza del cartone è sufficientemente alta. Applicare uno strato isolante.*
Aderenza del cartone	Taglio a croce (→ fig. 4)	Formazione di vesciche	Eventuali difetti diventano evidenti solo dopo il trattamento del supporto. Se il distacco del cartone è limitato ad alcune parti della superficie, è possibile tagliare le vesciche, masticare le parti scoperte e applicare una stuccatura adatta per il rispettivo rivestimento. Se si tratta di un distacco ampio, occorre sostituire le lastre di gesso.
Ingiallimento del cartone	Esame visivo, verificare se si sono formate macchie di acqua (→ fig. 2+3).	Ingiallimenti del cartone visibili dopo l'applicazione dei rivestimenti	Applicare una ripresa di fondo che serve come strato isolante.*
Legame fra le lastre di gesso/di gessofibra e il supporto	Prova di picchiatura	Le lastre di gesso/di gessofibra vibrano chiaramente, ci sono crepe nella stuccatura o nei giunti appaiati, i dispositivi di fissazione sui muri e sui soffitti sporgono.	Fissare ulteriormente le lastre staccate sulle superfici murali e sui soffitti eliminare le cause del difetto.
Inquinamento	Esame visivo	Marcatatura con matite copiative, evidenziatori ecc.	Applicare una ripresa di fondo che serve come strato isolante.*
		Residui di pulviscolo di rettifica	Passare l'aspirapolvere sulle superfici.

Esame	Metodo di esame	Difetto	Indicazioni tecniche, misure e raccomandazioni, eventuale dissuasione e declinazione della responsabilità
Crepatura	Esame visivo	Crepe nei giunti di testa	Ammonire. Nel caso in cui si sono formate crepe capillari nei giunti di testa occorre stabilire misure speciali** (vedi il foglio d'istruzioni «Risse in Verputzen und Beschichtungen» dell'SMGV [disponibile solo in tedesco]).
		Crepe nei raccordi	Ammonire. Riparare i raccordi, stabilire eventualmente misure speciali come ad es. realizzazione successiva di giunti, profilati di copertura.
Vegetazione, infezione da funghi	Esame visivo, misurazione dell'umidità (con uno strumento adatto), misurazione dell'umidità dell'aria e della temperatura superficiale	Vegetazione scura, di colori diversi	Chiarire ed eliminarne le cause, misurare l'umidità delle lastre e dell'aria (incluso misurazioni della temperatura), valutare i valori ottenuti, sostituire eventualmente le lastre infestate. Se l'infestazione è limitata a una piccola parte, la superficie può essere risanata.
Corrosione dei dispositivi di fissazione	Esame visivo	Macchie di ruggine	Sostituire i dispositivi di fissazione.
Portata dei rivestimenti applicati	Verificare la portata raschiando la superficie con un oggetto duro e spigoloso o strappando un nastro adesivo (→ fig. 1).	Parti del rivestimento si scheggiano già sotto pressione leggera, la graffiatura è frastagliata o inarcata.	Distaccare meccanicamente i rivestimenti non aderenti.

\* Applicare uno strato isolante (ad es. un fondo isolante acido e anionico o contenente solventi) come trattamento preliminare per evitare residui che formano macchie nel supporto.

\*\* Secondo art. 2 (Esame del supporto [prima dell'applicazione della ripresa di fondo]), crepe capillari sono ammessi nei raccordi tra sistemi a secco e parti adiacenti della costruzione, se nel capitolato non sono state stabilite posizioni particolari per evitare tali crepe (vedi foglio d'istruzioni 3 «Gipsplattenkonstruktionen Fugen und Anschlüsse» [disponibile solo in tedesco]).

### 3 Raccomandazioni per l'applicazione della ripresa di fondo

**La scelta dei prodotti giusti e dell'adatto trattamento preliminare del supporto sono fattori decisivi per poter realizzare la superficie/la ripresa finale a regola d'arte. L'applicazione della ripresa di fondo è sempre necessaria e va sempre adattata al sistema dei rivestimenti che vengono applicati dopo (→ fig. 1).**

Normalmente, le riprese di fondo contenenti solventi non vengono più usati all'interno, soprattutto per ragioni di tutela ambientale e/o per volontà dell'inquilino. Oggi si usano fondi acquosi per la ripresa di fondo. In ogni caso bisogna verificare se la ripresa di fondo è adatta per il rispettivo sistema.

Se le esigenze sono più alte, è raccomandabile creare una superficie di prova in una parte esposta della superficie per poter valutare i tipi di rivestimento proposti in una simulazione della situazione successiva d'illuminazione prima di applicarli. Di questo modo si può verificare se è possibile ottenere la qualità desiderata con un certo sistema di rivestimento o rivestimento murale.

Se questo non è il caso, bisogna raccomandare al committente ulteriori misure che vanno oltre le prestazioni da lui richieste nel capitolato. Queste prestazioni possono venire ad es. dal costruttore a secco, esigendogli un lavoro di stuccatura di qualità più alta, oppure possono consistere nella scelta di un altro sistema o tipo di rivestimento più adatto. Si tratta, però, di prestazioni addizionali che vanno tutte retribuite a parte.

Generalmente, fondi trasparenti o pigmentati a base acquosa o a base di solventi sono adatti come ripresa di fondo. (Seguire le indicazioni del produttore.)

Le riprese di fondo pigmentate prescritte dal produttore presentano un vantaggio: grazie al legante particolare, la pigmentazione e il fatto che contengono poco acqua si ottiene, oltre a un potere assorbente più regolare, un maggiore uguagliamento dei colori tra le lastre di gesso e la stuccatura.

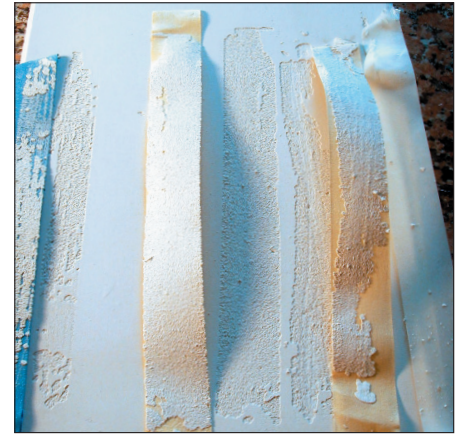
**L'applicazione della ripresa di fondo è sempre una fase di lavoro a parte.**

La ripresa di fondo non deve mai essere mescolata con idropittura o diluita con acqua. Tali tecniche non equivalgono una ripresa di fondo pigmentata.

Se si lavora con una ripresa di fondo trasparente, una quantità minima di idropittura (massimo 5%) può essere aggiunta per rendere visibili i tratti del pennello.

#### Usi particolari

Particolari usi di fondi contenenti solventi sono menzionati nella tabella dei metodi di esame (2.1), pagina 4.



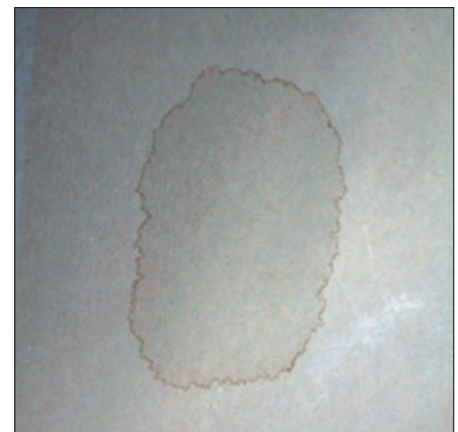
**Figura 1:**

Secondo SIA 257, Tab. 6, l'aderenza della ripresa di fondo sul supporto a secco può essere verificata strappando un nastro adesivo dalla superficie.



**Figura 2:**

Per verificare l'ingiallimento delle lastre di cartongesso applicare una goccia d'acqua sulla superficie.



**Figura 3:**

Macchia di acqua dopo l'asciugamento: rischio di scolorimenti.

Per l'applicazione di qualsiasi ripresa di fondo bisogna osservare i punti seguenti:

→ Il supporto non deve essere completamente isolato, ma deve presentare un potere assorbente regolare per l'applicazione dei rivestimenti seguenti (particolarmente per la tappezzeria).

→ Le riprese di fondo trasparenti non devono formare un film lucente dopo l'asciugamento.

→ Prima di iniziare con la rielaborazione bisogna aspettare che la ripresa di fondo e il supporto trattato si sono asciugati completamente.

→ L'asciugamento della ripresa di fondo e del supporto dipende dal clima e dalle condizioni nel cantiere e dura parecchie ore. Dopo l'applicazione bisogna aspettare con la rielaborazione delle superfici fino al seguente giorno di lavoro. Seguire le disposizioni del produttore.

→ La ripresa di fondo può essere applicata a pennello, a rullo o a spruzzo (l'applicazione a spruzzo non è ammissibile per le lastre di cartongesso perforate). Se una ripresa di fondo pigmentata è stata applicata a spruzzo, conviene ripassarla con il rullo.

→ Se la ripresa di fondo non viene applicata a regola d'arte (ad es. in deroga alle indicazioni del produttore sulla diluizione), la superficie delle lastre e la stuccatura presentano una proprietà assorbente differente (creare superfici di prova).

→ Nella ripresa finale delle stuccature con maggiore potere assorbente si formano parti più scure/chiare. Le cause di tali scoloramenti sono un asciugamento troppo veloce e irregolare della ripresa finale ed eventualmente anche un potere coprente insufficiente e irregolare. A causa dell'applicazione irregolare e del potere assorbente ineguale, la struttura della superficie non sembra essere liscia. Ciò può dare l'impressione che i lavori di stuccatura non siano stati eseguiti a regola d'arte.

→ Se troppa umidità penetra la superficie stuccata delle lastre di gesso, si possono addirittura formare crepe durante l'asciugamento. (Ciò può essere il caso per esempio quando la ripresa di fondo viene diluita o mescolata con vernice, quando non si osserva il tempo di asciugamento dopo l'applicazione della ripresa di fondo o quando la ripresa di fondo manca del tutto.)



Figura 4:

Metodo di esame «taglio a croce» per verificare l'aderenza del cartone sulla lastra di gesso.

## 4 Bibliografia

---

- Raccomandazione SIA V 242/2 «Gipserarbeiten–Trockenbau», 1994
- Norma SIA 118/257 «Allgemeine Bedingungen für Maler-, Holzbeiz- und Tapeziererarbeiten», 2005
- Norma SIA 257 «Opere da pittore e di tappezzeria», 2005
- Foglio d’istruzioni 1 «Baustellenbedingungen für Trockenbauarbeiten mit Gipsplatten-Systemen», 2003
- Foglio d’istruzioni 2 «Verspachtelung von Gipsplatten, Oberflächengüten», 2002
- Foglio d’istruzioni ASIPG «Oberflächengüten von geschlossenen Plattensystemen und Mastoleranzen im Trockenbau», 2007
- Foglio d’istruzioni 3 «Gipsplattenkonstruktionen Fugen und Anschlüsse», 2004
- Foglio d’istruzioni BFS 12, Parte 2 «Oberflächenbehandlung von Gipsplatten (Gipskartonplatten) und Gipsfaserplatten»
- Catalogo delle posizioni normalizzate 643 Costruzione a secco: pareti
- Catalogo delle posizioni normalizzate 651 Rivestimenti del soffitto di lastre di gesso
- Catalogo delle posizioni normalizzate 671/1 Opere da pittore interne